

**Juupajoki
Kopsamo
Kevyenliikenteenväylän alueen
muinaisjäännösinventointi
2012**



**Timo Jussila
Timo Sepänmaa**



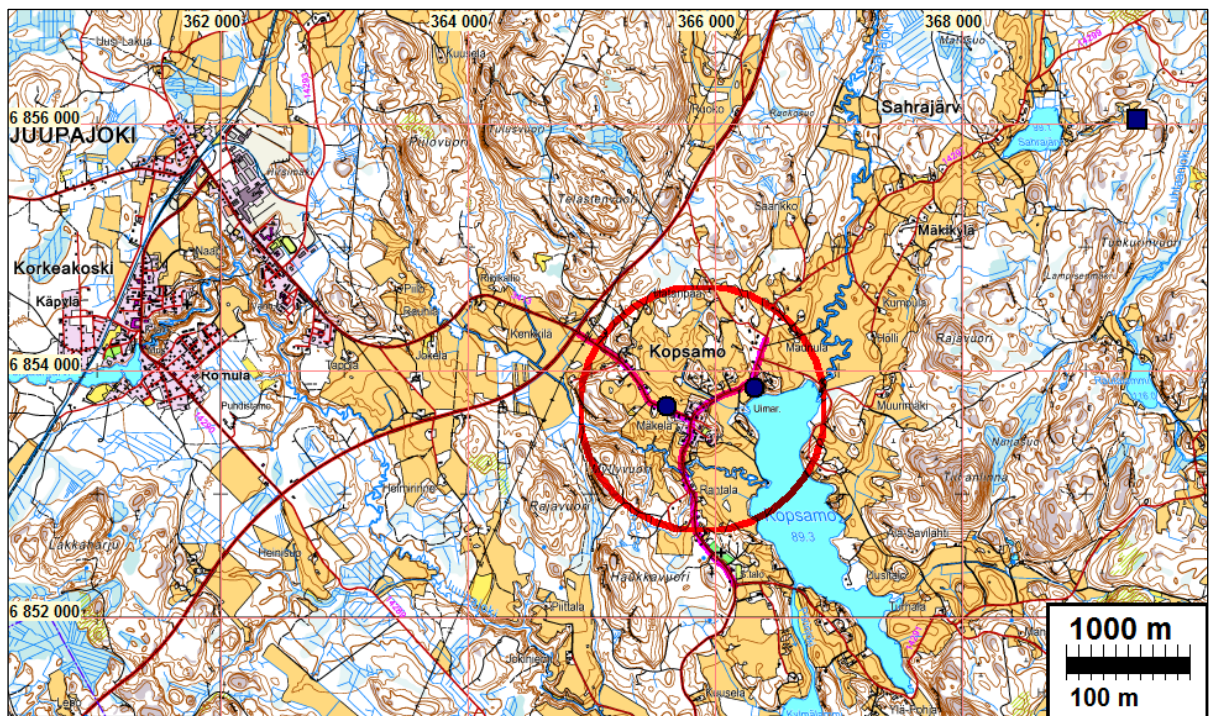
Kustantaja: Ramboll Finland Oy

Sisältö:

Inventointi	2
Yleiskartat	4
Muinaisjännökset.....	7
JUUPAJOKI KOPSAMO	7
JUUPAJOKI KOPSAMO HILPI	10

Perustiedot

- Alue:** Juupajoen Kopsamon kylässä, kevyenliikenteentien suunnittelualue Kopsamontien (mt. 3413) ja Sahrajärventien (mt. 14297) varrella.
- Tarkoitus:** Selvittää onko tienparannuksen suunnittelualueella kiinteitä muinaisjännöksiä..
- Kustantaja:** Ramboll Finland Oy
- Työaika:** Maastotyö 18.8.2012.
- Tekijät:** Mikroliitti Oy, Timo Jussila ja Timo Sepänmaa
- Tulokset:** Alueelta ei ennestään tunnettu muinaisjännöksiä tai löytöpaikkoja. Isojaon toimituskartoilta v. 1806 ja v. 1844 pitäjänkartalta selvitettiin onko alueella niihin merkityjä potentiaalisia muinaisjännöksiä. Alueella havaittiin autoitunut kylä- ja talotontti jotka nyt peltona. Muita muinaisjännöksiä ei havaittu.



Tutkimusalue sijaitsee punaisen ympyrän sisällä, jossa tutkittu alue sinipunaisella.

Inventointi

Sahrajärventien ja Kopsamontien varrelle, aivan teiden kupeeseen suunnitellaan kevyenliikenteen väylää. Pirkanmaan Maakuntamuseo antoi työneuvottelussa 4.7.2012 kehotuksen suorittaa alueella muinaisjännösinventointi. Inventoinnin maastotyö suoritettiin kahden arkeologin voimin 18.8.2012. Teiden varret tutkittiin kattavasti silmänvaraisesti, pihamaita lukuun ottamatta. Alue sijaitsi pääosin korkeustasoilla ja niin etäällä vesistöstä että rantasidonnoisia esihistori-

allisia muinaisjäänöksiä ei ollut odotettavissa. Muiden muinaisjäänösten varalta maastoa tutkittiin silmänvaraisesti peltojen reunoja ja tien penkkoja havainnoimalla. Pellot olivat paikalla käytäessä viljalla tai nurmella. Alueella ei havaittu topografisesti tai maaston puolesta erityisen sopivia maastonkohtia esihistorialliselle asutukselle. Maaperä oli kaikkialla hienoineksista moreenia, alemmilla tasoilla savea/hiesua.

Aluetta kuvaava vanha karttamateriaali haettiin Kansallisarkistosta. Isojaon toimituskartat kuvattiin itse, pitäjäkartat saatiin digitaaliarkistosta. Näiden karttojen (1806 ja 1844) perusteella asemoitiin vanhat kylä- ja talotontit nykyiselle kartalle, samoin vanha tielinja. Kopsamon kolmen talon kylätontti osoittautui autioksi, samoin kaksi yksittäistalotonttia. Nämä kaikki sijaitsevat nykyisin pellossa. Tontit ovat autoituneet v. 1844 jälkeen. Kansallisarkistossa tarkastettiin kaikki löydetty Kopsamoon liittyvä karttamateriaali. Vain osasta kylää näyttää olevan tallessa isojakokartta. Varsinaisesta kylätontista ei karttaa löytynyt. Pitäjänkartan perusteella voitiin tässä tapauksessa kuitenkin kylätontin paikka tarkoin paikantaa ja vahvistaa se maastohavainnoin.

Vanha tielinja paikannettiin osin isojakokartan, osin pitäjänkartan perusteella (molemmissa yhtenevät tielinjat niiltä osin kuin kartat osuvat samalle alueelle). Kyseessä on osa paikallisesti merkittävästä Orivesi-Kuorevesi tietä (Kalle Luoto 2011: Pirkanmaan Historiallisesti merkittävät tiet, kohde 8) – nykyisin mt. 3413 ja 14297. Tielinja paikantui melko hyvin. On muistettava, että tarkaltakin isojakokartalta nykykartalle projisoitua tielinjaa ei pidä tarkastella metrilleen - parhaimmillaan projisoinnin tarkkuus voi olla +- 5 m. Pienet poikkeamat vanhan tien todellisesta sijainnista ovat siis todennäköisiä.

Vanha tielinjan (standardileveys 1700-1800 –luvuilla 2,6 m) on suurimmaksi osaksi nykyisen tien (penkereineen ja ojineen) alla. Pieniä poikkeamia on siellä täällä, mutta niiden ”todellisuudesta” ei saatu selkoa, koska mitään sellaisia merkkejä ei havaittu joita voi yksiselitteisesti pitää vanhaan tiehen liittyvinä. Voidaan siis todeta että vanha tie on nykyisen alla paria kohtaa lukuun ottamatta. Tutkimusalueen pohjoispäässä, nykyisen Louhivuoren tilan länsi-luoteispuolella vanhan Kopsamon kylätontin kohdalla, sen pohjoispuolella vanha tie on kulkenut nykyisestä selvästi poikkeavasti, etelästä alkaen nykyistä idempänä ja kaartuen pohjoiseen nykyisen tien poikki ja sen länsipuolelle. Toinen selvä poikkeama nykyisestä on kirkon kaakkoispuolella, missä vanha tie on koukannut nykyistä idempänä kohti etelää.

Raukion sillan (Kopsamon kirkosta n. 700 m pohjoiseen) ympäristöä tutkittiin laajemmin ja tarkemmin. Paikalla on nyt puron eteläpuolella myllyrakennus (muussa käytössä). Puron uoma on hyvin erodoitunut ja siinä on leveä estuaari – alava, jyrkkärinteinen ja erodoitunut tulvauoma. Maaperä on savista. Puron rannat ovat voimakkaasti sortuvia ja tuoreitakin sortumia on siellä täällä. Purouomassa ja sen tulvauomassa sekä sen rannoilla ei havaittu mitään rakenteita tai arkeologisesti mielenkiintoa herättäviä ilmiöitä. Isojakokartassa v. 1806 paikalle ei ole merkitty myllyä (ellei etelärannalla, jota kartta ei kuvaa). Pitäjänkartalla 1844 ei erotu ”normaalia” myllynmerkkiä, mutta etelärannalla on kartalla punertava läikkä joka ehkä voidaan tulkita rakennukseksi, mahdollisesti sitten myös myllyksi. Alueella ei kuitenkaan ole säilynyt merkkejä vanhoista myllyyn tai siltaan tms. liittyvistä rakenteista.

Alueella ei havaittu esihistoriallisia muinaisjäänöksiä.

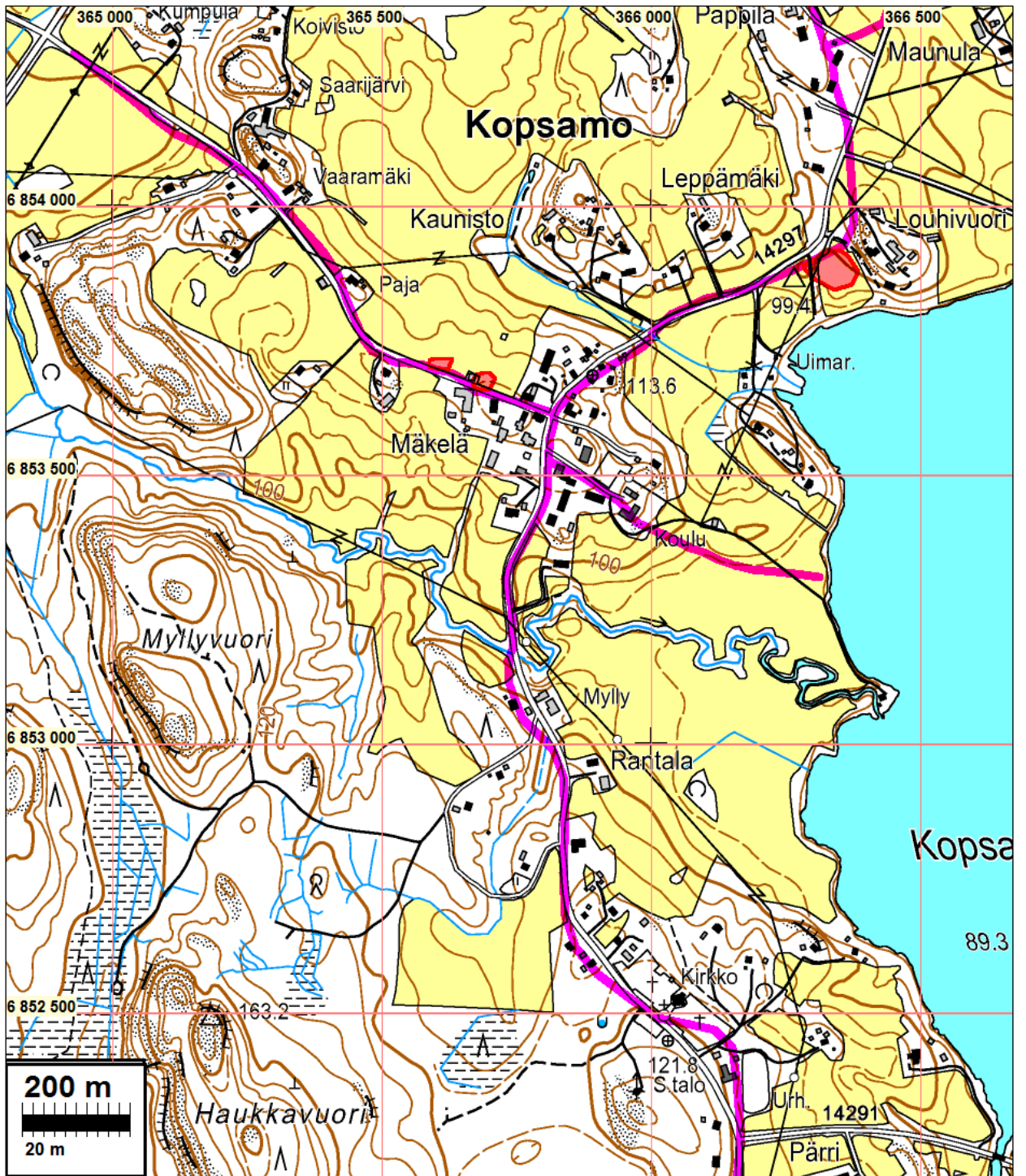
17.9.2012

Timo Jussila

Yleiskartat



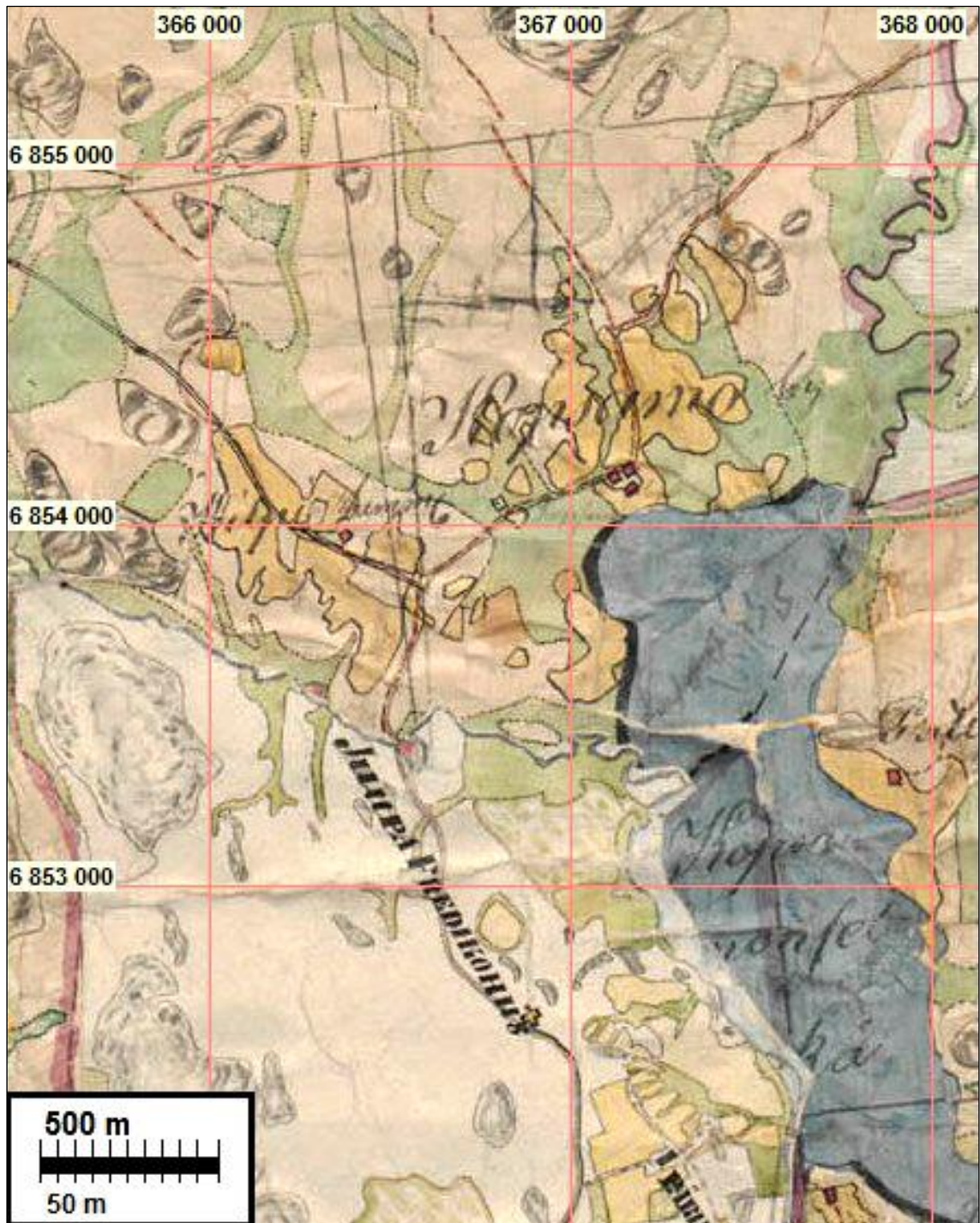
Tutkittu alue sinipunaisella – käytännössä tien varsia tutkittiin varsin laajasti, pääosin n. 20-40 m tien molemmin puolin, tähyestäen laajemminkin.



Vanhan tielinjan projisointi sinipunaisella. Kylä ja talotontit punaisella. Koillisnurkassa Kopsamon kylätontti.



Kopsamo 1806. Kopsamon "keskustan" alue, etelärajalla keskellä Raukion silta. (kuvassa kuvausvuosi virheellinen, kuvattu heinäkuussa 2012). H 53 6/1-6.



Ote pitäjänkartasta 1840-l.

Muinaisjännökset

JUUPAJOKI KOPSAMO

Mjtunnus:

Rauh.lk: 2

Ajoitus: historiallinen

Laji: asuinpaikka: kylätontti

Koordin: N: 6853 857 E: 366 320 Z: 97 ±1 m
X: 6854 219 Y: 2524 676
P: 6856 732 I: 3366 437

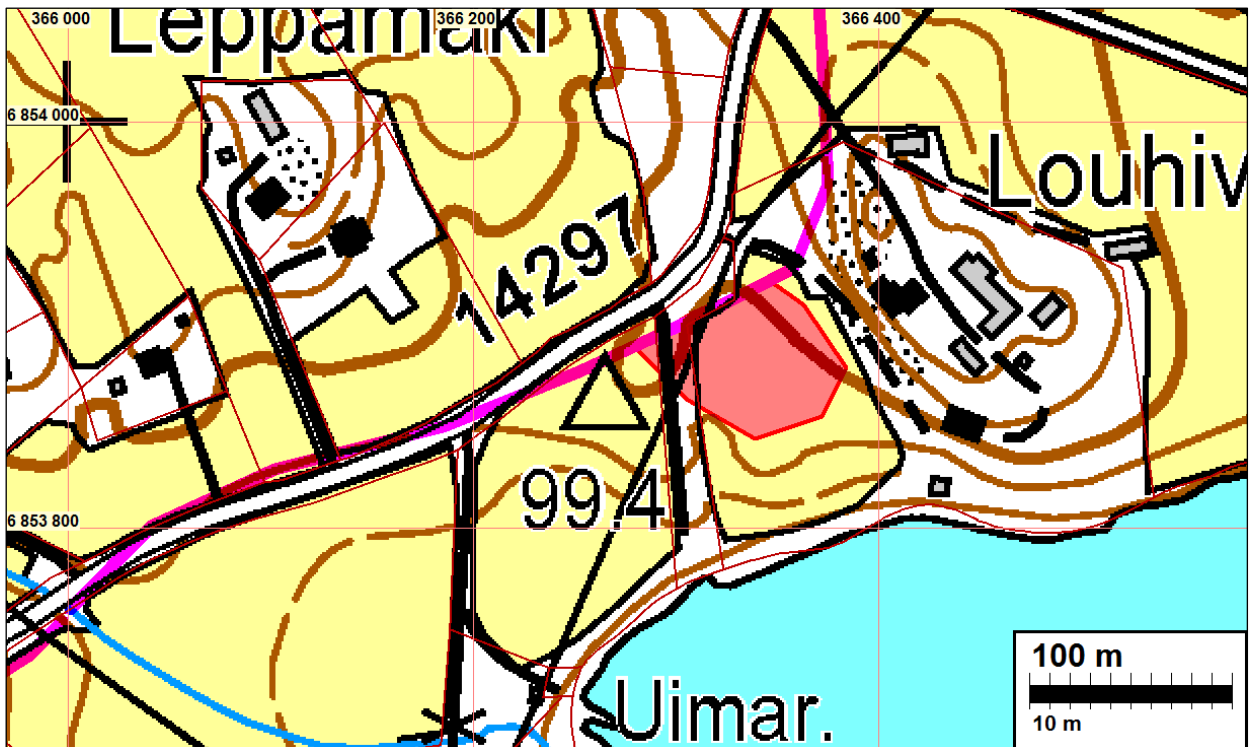
Tutkijat: Jussila & Sepänmaa 2012 inventointi

Sijainti: Paikka sijaitsee Juupajoen kirkosta 1,4 km pohjoiseen.

Huomiot: Kopsamon kylätontti on täysin autioitunut ja nyt peltoa. Isojakokarttaa ei kylätontista Kansallisarkistosta löytynyt. Paikannus on tehty 1844 pitäjänkartan mukaan. Kartta on tältä alueelta luotettavasti ja tarkasti asemoitavissa ja pelkkää karttapaijannustakin voi pitää hyvänä. Maastotarkastuksessa havaittiin että kartalta paikannettu kylätontin alue sijoittuu topografisesti "hyvälle" paikalle, johon kylätontti jo maastonkin puolesta luontevasti sijoittuu. Pelto oli paikalla käytäessä viljalla joten sitä ei tarkastettu.

Pitäjänkartan mukaan Kopsamon kylätontilla on ollut kolme taloa 1844. Asutuksen yleisluettelon mukaan 1500-l lopulla Kopsamossa Maunula ja Perttula, jotka ilmeisesti juuri kylätontilla edelleen 1800-luvulla, sekä 1500-l lopulla vielä kolmas talo Perttukan omistuksessa. 1500-luvulla kylässä myös talot Hulilpas ja Rassi, sekä Pärrinautio, jotka paikantuvat kylätontin ulkopuolelle. Pärrinautio eli Pärri on sijainnut 1800-l alussa kirkon eteläpuolella, paikalla missä nykyinen Pärri. Hulipas ja Rassi kauempana pohjoisessa. Lisäksi Kopsamo kylään ovat kuuluneet 1500-lopusta Sahrajärven ja Lylyjärven talot joiden sijaintia ei nyt tarkemmin selvitetty. Ne sijaitsevat etäällä tutkittavasta alueesta.

Kylätontin alue muinaisjäänökseksi – tontti rajoittuu topografisesti hyvin.



Vanhan tielinjan projisointi sinipunaisella, kylätontti punaisella (= SM-alue).



Vanhan tielinjan projisointi sinipunaisella, kylätontti punaisella (= SM-alue).



Kylätontti tien takana, pohjoisesta – tontti pääosin kuvan oikeassa puoliskossa



Kylätonttia etelästä.



Kylätontin ja tien välistä aluetta,
itään.



JUUPAJOKI KOPSAMO HILPI

Mjtunnus:

Rauh.lk: 3 (ei esitetä suojelukohteeksi)

Ajoitus: historiallinen

Laji: asuinpaikka: kylätontti

Koordin: N: 6853 707 E: 365 610

X: 6854 037 Y: 2523 973

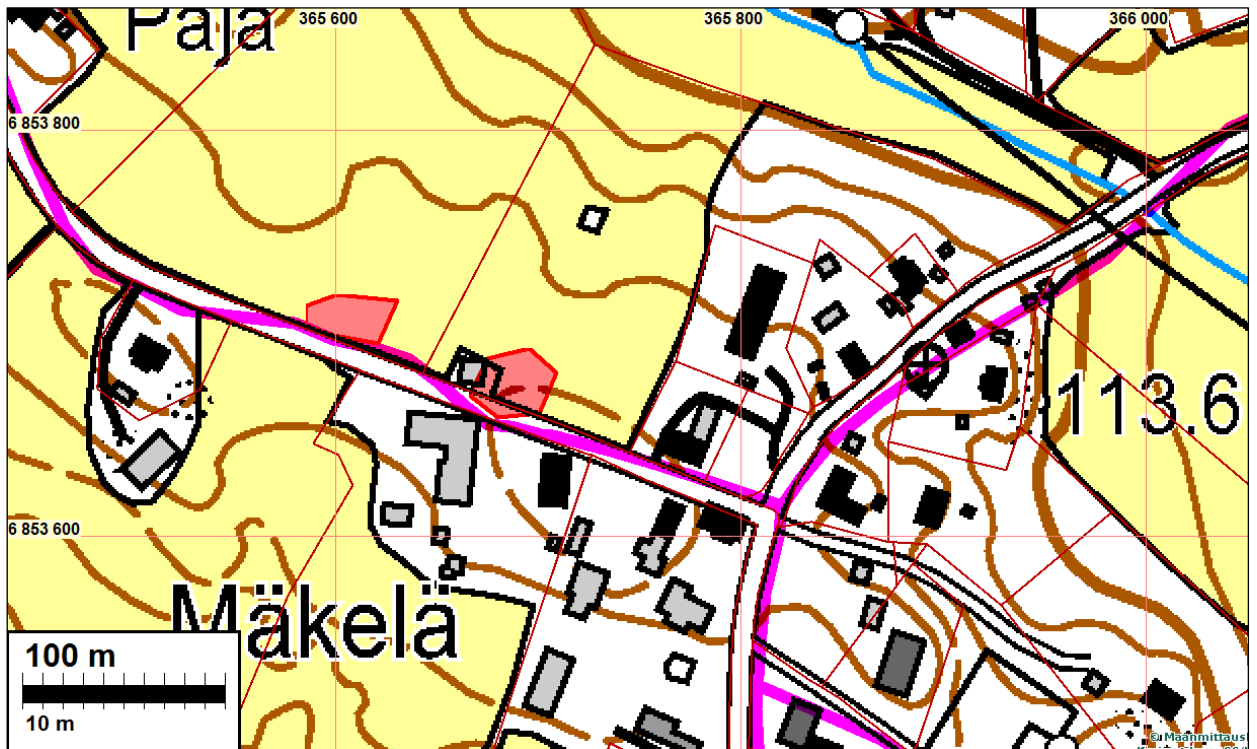
P: 6856 582 I: 3365 726

Tutkijat: Jussila & Sepänmaa 2012 inventointi

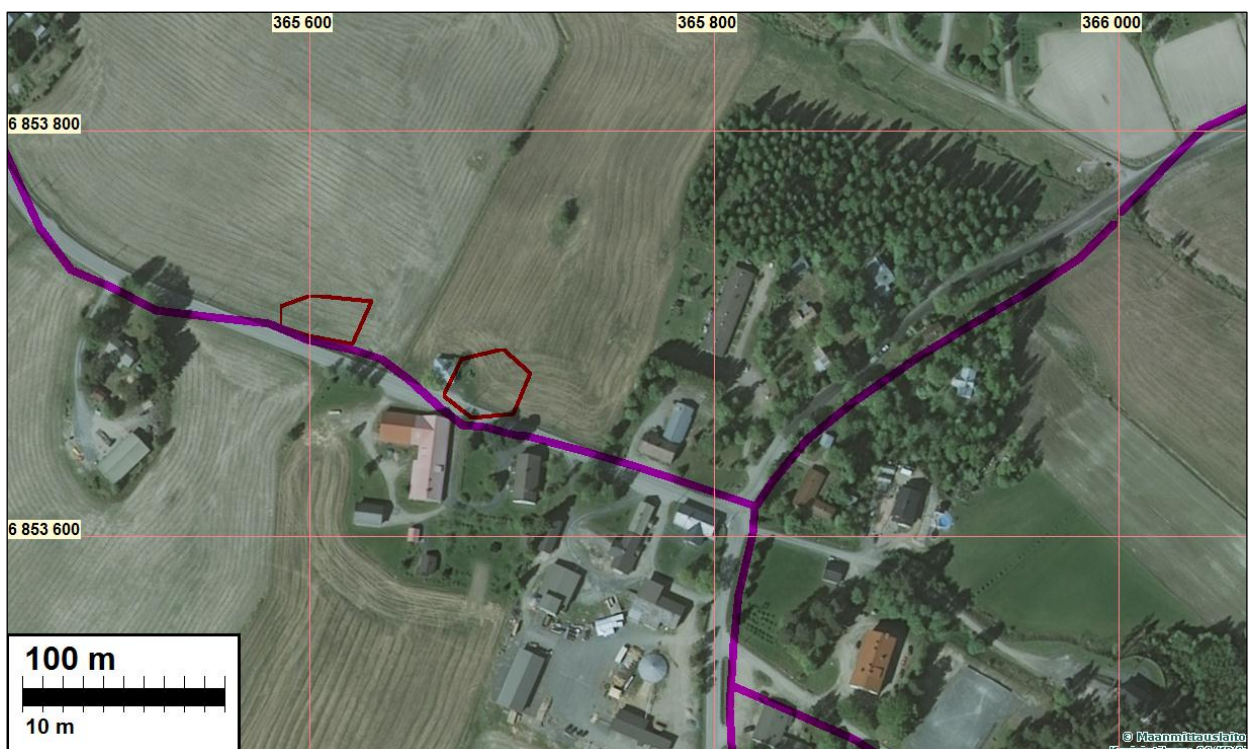
Sijainti: Paikka sijaitsee Juupajoen kirkosta 1,2 km pohjoiseen.

Huomiot: Talonpaikka v. 1806 kartalta paikannettuna sijaitsee pellossa Kopsamosta länteen menevän tien pohjoispuolella. 1844 kartalla mainitaan ”Hilpi Hemman”. asutuksen

yleisluettelossa taloa ei mainita ainakaan ennen v. 1725. Paikka on autio ja nykyistä peltoa. Paikalla käytässä pelto oli viljelyksessä eikä sitä tarkemmin tarkasteltu. Kyseessä on suhteellisen nuori yksittäistalo, jonka muinaisjäännösstatus voidaan asettaa kyseenalaiseksi ja koska sen tontti/tontit vielä sijaitsevat pellossa suureksi osaksi ilmeisesti tuhoutuneena, emme ehdota paikkaa suojeltavaksi muinaisjäännökseksi.



Vanhan tielinjan projisointi sinipunaisella, talotontit v. 1806 kartalta punaisella.





Läntisempi talotontti pellossa kuvan keskellä, aivan tien laidalla.
